

# EPHEMERIS NAPOCENSIS

XXXI  
2021



EDITURA ACADEMIEI ROMÂNE

# EPHEMERIS NAPOCENSIS

XXXI

2021

**ROMANIAN ACADEMY**  
INSTITUTE OF ARCHAEOLOGY AND HISTORY OF ART CLUJ-NAPOCA

**EDITORIAL BOARD**

Editor: Coriolan Horațiu Opreanu

Members: Sorin Cociș, Vlad-Andrei Lăzărescu, Ioan Stanciu, Aurel Rustoiu

**ADVISORY BOARD**

Mihai Bărbulescu (Cluj-Napoca, Romania); Alexander Bursche (Warsaw, Poland); Falko Daim (Mainz, Germany); Andreas Lippert (Vienna, Austria); Bernd Päffgen (Munich, Germany); Marius Porumb (Cluj-Napoca, Romania); Alexander Rubel (Iași, Romania); Peter Scherrer (Graz, Austria).

Responsible of the volume: Coriolan Horațiu Opreanu

În țară revista se poate procura prin poștă, pe bază de abonament la: EDITURA ACADEMIEI ROMÂNE, Calea 13 Septembrie nr. 13, sector 5, P. O. Box 5–42, București, România, RO–76117, Tel. 021–411.90.08, 021–410.32.00; fax. 021–410.39.83; RODIPET SA, Piața Presei Libere nr. 1, Sector 1, P. O. Box 33–57, Fax 021–222.64.07. Tel. 021–618.51.03, 021–222.41.26, București, România; ORION PRESS IMPEX 2000, P. O. Box 77–19, București 3 – România, Tel. 021–301.87.86, 021–335.02.96.

**EPHEMERIS NAPOCENSIS**

Any correspondence will be sent to the editor:  
INSTITUTUL DE ARHEOLOGIE ȘI ISTORIA ARTEI  
Str. M. Kogălniceanu nr. 12–14, 400084 Cluj-Napoca, RO  
e-mail: choprean@yahoo.com

All responsibility for the content, interpretations and opinions  
expressed in the volume belongs exclusively to the authors.

DTP și tipar: MEGA PRINT  
Coperta: Roxana Sfârlea



© 2021 EDITURA ACADEMIEI ROMÂNE  
Calea 13 Septembrie nr. 13, Sector 5, București 76117  
Telefon 021–410.38.46; 021–410.32.00/2107, 2119

ACADEMIA ROMÂNĂ  
INSTITUTUL DE ARHEOLOGIE ȘI ISTORIA ARTEI



# EPHEMERIS NAPOCENSIS

XXXI  
2021



EDITURA ACADEMIEI ROMÂNE



## SUMAR – SOMMAIRE – CONTENTS – INHALT

### STUDIES

- OCTAVIAN MUNTEANU, MIHAIL BĂȚ, AUREL ZANOCI  
Following in the Celtic Trader's Footsteps: Early La Tène Iron Brooches in the Republic  
of Moldova..... 7
- AUREL RUSTOIU  
Commentaria archaeologica et historica (IV)..... 69
- MICHAIL LJUBIČEV, ERDMUTE SCHULTZE  
Ein zweireihiger Dreilagenkamm aus dem Osten des Verbreitungsgebietes der Sântana  
de Mureș-Černjachov-Kultur ..... 91

### ARCHAEOLOGICAL AND EPIGRAPHICAL NOTES

- GEORGETA EL SUSI  
Analysis of a Dog Skeleton Deposited in a Scythian Tomb-91/2016 from Sâncraia (Alba  
County)..... 113
- ANDREI GEORGESCU, ADRIAN C. ARDELEAN, ADRIANA SĂRĂȘAN,  
DAN L. CIOBOTARU, IONELA RĂDAC, ȘTEFAN POPA, VICTOR BUNOIU,  
IRENKA VĂSĂLIUȚ  
Crivina-Leopoldsberg – A Newly Discovered Iron Age Hilltop Settlement from  
Southwestern Romania..... 121
- BEATRICE CIUTĂ, MARIANA EGRI  
Archaeobotanical Data from villa rustica at Oarda-Bulza (Alba County). The 2019  
Campaign..... 139
- MARIUS-MIHAI CIUTA, RADU OTA  
A Figurative Roman Period Monument Recently Recorded into the Collection of the  
National Union Museum Alba Iulia. Considerations Regarding its Significance..... 151
- MARINA MUSTEAȚĂ, ADRIAN COSMIN BOLOG  
Miniature Mirrors from Apulum-Dealul Furcilor Cemetery..... 165
- LIVIU PETCULESCU  
Roman Military Equipment Found by Chance at Ocnița..... 187
- MAREK OLEŹDZKI  
From Poetovio to Diana Veteranorum, Career of Marcus Valerius Maximianus..... 205

SERGIU-TRAIAN SOCACIU Two Unpublished Gemes Discovered at Porolissum.....	213
SORIN COCIȘ, VLAD-ANDREI LĂZĂRESCU, SERGIU-TRAIAN SOCACIU An Overview of the Archaeological Research in the Roman Fort and Vicus at Sutor (Sălaj County).....	223
CORIOLAN HORAȚIU OPREANU Corrigenda Porolissensia (II). Authentic, or Forgery? Critical Analysis of Some Early Christian Evidence at Porolissum.....	259
ANTONIO JAKIMOVSKI, MAGDALENA MANASKOVA A Proposal for a New Dating of the Terracotta Reliefs from the Archaeological Site Viničko Kale.....	275
CĂLIN COSMA Fast Wheel Gravel-tempered Coarse Ware Found in 7 <sup>th</sup> –10 <sup>th</sup> -Century Cemeteries from Western Romania.....	283

## REVIEWS

Mircea Babeș / Vasile Iarmulschi, <i>Așezarea și necropola de tip Poienеști-Lucașeuca de la Borosești (jud. Iași)</i> (Biblioteca “Tyragetia” XXXII), Chișinău, Muzeul Național de Istorie a Moldovei, 2020, 230p. ISBN 978–9975–80–903-0 (Aurel Rustoiu).....	303
M. Dizdar, <i>The Middle La Tène Women Costume of the Scordisci. The Identity of the Protohistoric Community in the Southern Carpathian Basin</i> . Monographiae Instituti Archaeologici 12. Zagreb, Institut za arheologiju 2020, 416 p. ISBN 978–953–6064–22–9 (Aurel Rustoiu).....	307
Peter C. Ramsel, <i>Diversity of Male Identities in Early and Middle La Tène Period Cemeteries in Central Europe</i> . With contributions from Friederike Novotny (Anthropology) and Joscha Gretzinger – Stephan Schiffels (DNA). Archaeologica Slovaca Monographiae Studia, Tomus XXXII. Nitra, Archaeologický ústav SAV 2020, 220 p. ISBN 978–80–8196-040–6 (Aurel Rustoiu).....	309
Peter Trebsche (Ed.), <i>Keltische Münzstätten und Heiligtümer. Die jüngere Eisenzeit im Osten Österreichs (ca. 450 bis 15 v. Chr.)</i> . Mit Beiträgen von: Jennifer M. Bagley, Maciej Karwowski, Marianne Kohler-Schneider, Jiří Militký, Erich Pucher, Peter C. Ramsel, Peter Trebsche, Karin Wiltshcke-Schrotta. Archäologie Niederösterreichs, Verlag der österreichischen Akademie der Wissenschaften. Wien 2020, 592 p. ISBN 978–3–7001–8275–7 (Aurel Rustoiu).....	315
Guidelines for “Ephemeris Napocensis” .....	321
Reviste publicate la Editura Academiei Române.....	323

## COMMENTARIA ARCHAEOLOGICA ET HISTORICA (IV)\*

Aurel Rustoiu<sup>1</sup>

**Abstract:** 1. *Navigating on the Danube, from Ptolemy the son of Lagus to Neacșu of Câmpulung. The year 2021 marks the 500 anniversaries of the moment when Neacșu of Câmpulung wrote his letter, which many specialists considers to be the earliest attested document written in Romanian language. Since this is an important document for the history of Romanian literature, the following note will also be written in Romanian language. The sender of this letter, Neacșu of Câmpulung, was a merchant who was sending information to Hans Benkner, the mayor of Brașov, about the movements of Ottoman army along the Danube in the summer of 1521. Among the information are some regarding the way in which ships coming from the Bosphorus and the Black Sea navigated upstream on the Danube, through the Iron Gates, to Belgrade. This story echoes a quite similar one that happened eighteen centuries and a half earlier – the expedition of Alexander the Great to the Danube in 335 BC. The events were described by one witness who was part of the expedition: Ptolemy, the son of Lagus, a general of Alexander and future king of Egypt. The fragments describing the Danubian expedition are preserved in later works by Arrian and Strabo. According to them, while preparing the expedition to the east, Alexander the Great sought to first stabilize and pacify the northern territories of the kingdom. Therefore, in the spring of 335 BC, Alexander left Amphipolis to initiate a new expedition against the Triballi, who were chased up to the Danube. Led by king Syrmos, they took refuge on an island of the river, being also helped by the Getae living on the left bank of the Danube. Upon reaching the river, Alexander the Great met the “big ships” that came to help him from Byzantium, through the Black Sea and along the Danube (Arrian I, 3, 3). The alliance of the Getae and Triballi motivated Alexander to organize a one-day punishing raid to the north of the Danube. Several hypotheses have been proposed over time regarding the entire campaign and the location of the island on which the Triballi led by Syrmos took refuge, or the area where Alexander crossed the Danube (Fig. 1). F. Medeleț had convincingly demonstrated that the army led by Alexander the Great reached the Danube near the Morava confluence. Al. Vulpe has objected to this hypothesis, mostly bringing into discussion the supposed difficulties encountered by the Macedonian fleet when attempting to navigate through the Iron Gates. However, the problem of passing through the Iron Gates cataracts was already solved in ancient time by towing the ships. The difficult conditions for the navigation through the cataracts were similar both before and after the Roman times, and until the modern age. Therefore, the information provided by Neacșu of Câmpulung about the Ottoman campaign along the Danube in 1521 is important. His description confirms that the Ottoman ships were towed, also indicating the way in which passage through the Danube’s Iron Gates was organized. Consequently, the idea suggesting that the “big ships” from Byzantium navigated upstream the Iron Gates while coming to support Alexander the Great in 335 BC is plausible. This hypothesis, proposed by Florin Medeleț, continues to be the most convincing one, ahead of all others proposed so far.*

2. *“Panoplies” of weapons and warrior identities from the “Celtic” to the “Dacian horizon” in Transylvania. The Late Iron Age in Transylvania was defined by two cultural and chronological horizons: the “Celtic horizon” (between ca. 350 and 190/175 BC) and the “Dacian horizon” (between ca. 190/175 BC and AD 106). One aspect that has seldom been discussed is the way these “panoplies” defined a particular social*

---

\* This work was supported by a grant of the Romanian Ministry of Education and Research, CNCS – UEFISCDI, project number PN-III-P4-ID-PCE-2020-0566, within PNCDI III. For previous comments, see RUSTOIU 2012; RUSTOIU 2016c; RUSTOIU 2020.

<sup>1</sup> Academia Română, filiala Cluj-Napoca. Institutul de Arheologie și Istoria Artei. Str. M. Kogălniceanu 12–14, 400084 Cluj-Napoca, Romania. E-mail: aurelrustoiu@yahoo.com

*identity of these elites during each of the aforementioned cultural and chronological horizons which characterized the inner Carpathians region during the Late Iron Age. The comparison of the “standard” panoplies of weapons specific to the “Celtic” and the “Dacian horizon” indicates the existence of both similarities and differences. More precisely, these panoplies are quite similar in what concerns their functionality. In funerary contexts, these weapons are meant to define symbolically the warlike identity. However, the ways in which martial identity was constructed and expressed within the social environment differed from one horizon to another. The “Celtic” warrior was closely connected to the community within which he lived, being buried alongside other members of the community, in an area belonging to his group, clan or family, using all markers of his social status and identity. On the other hand, the “Dacian” warrior belonged to a hierarchic society that was defined by the emergence of hilltop fortresses surrounded by a dependent rural hinterland. Therefore, despite the apparent similarities in the functional structure of the panoplies of weapons, the warriors of these two horizons belonged to two very different models of social organization.*

**Keywords:** *Danube, Neacșu din Câmpulung; Ptolemaios, Alexander the Great, Iron Gates, panoply of weapons, warrior identities, Late Iron Age, “Celts”, “Dacians”.*

## 1. Navigând pe Dunăre, de la Ptolemaios, fiul lui Lagos, la Neacșu din Câmpulung

Anul 2021 marchează împlinirea a 500 de ani de la redactarea scrisorii lui Neacșu din Câmpulung, considerată de mulți ca fiind primul document scris în limba română<sup>2</sup>. Acest fapt a determinat Academia Română să includă această aniversare în lista manifestărilor derulate de prestigiosul for științific de-a lungul întregului an 2021. Fiind vorba de un document atât de important pentru istoria literaturii noastre, voi prefera la rândul meu să scriu această notă tot în limba română.

Expeditorul scrisorii, Neacșu Lupu din Câmpulung, era un negustor care îi furniza destinatarului, Hans Benkner, judele Brașovului, informații privind mișcările armatei turce pe Dunăre, care se derulau în vara anului 1521. Este destul de clar că negustorul nostru din Câmpulung, aflat în relații de afaceri cu sașii din Brașov, juca și rolul de spion al acestora. Printre datele conținute în document se numără și unele informații referitoare la modul în care se desfășura navigația pe Dunăre cu corăbiile venite tocmai din Bosfor și Marea Neagră și care intenționau să înainteze în amonte, dincolo de Porțile de Fier, spre Belgrad<sup>3</sup>.

Această istorisire îmi evocă însă o alta, asemănătoare, petrecută cu optsprezece secole și jumătate mai devreme și despre care am avut cândva dialoguri agreabile cu regretatul meu maestru Florin Medeleț. Este vorba de expediția lui Alexandru cel Mare la Dunăre din anul 335 a. Chr. Faptele au fost consemnate de către un martor ocular participant la evenimentele: Ptolemaios, fiul lui Lagos, general și consilier (*flos*) al lui Alexandru și viitor rege al Egiptului. Fragmente referitoare la expediția dunăreană au fost păstrate în scrierile mai târzii ale lui Arrian și Strabo. Astfel, potrivit acestora, Alexandru cel Mare, pregătind campania din Orient, s-a văzut nevoit să asigure mai întâi stabilitatea și liniștea teritoriilor nordice ale regatului, acolo unde tatăl său, Filip al II-lea, eșuase cu câțiva ani mai devreme, în urma înfrângerii sale de către tribali. Astfel, în primăvara anului 335 a. Chr., pornind de la Amphipolis, Alexandru a inițiat o nouă expediție împotriva tribalilor pe care i-a urmărit până la Dunăre. Conduși de regele Syrmos, aceștia s-au baricadat pe o insulă a fluviului<sup>4</sup>, fiind sprijiniți și de geții de pe malul stâng al Dunării. Ajuns pe malul fluviului, Alexandru cel Mare a întâlnit și “corăbiile mari” sosite în

<sup>2</sup> CĂLINESCU 1941, 11: “Scrisoarea câmpulungeanului Neacșu către judele Hanăș Begner al Brașovului, din 1521, rămâne deocamdată singurul răvaș românesc cunoscut... De aci încolo folosirea scrierii române e din ce în ce mai deasă și textele se înmulțesc”.

<sup>3</sup> Vezi conținutul integral al documentului în HURMUZACHI/IORGA 1900, XI, 843, apud <http://www.cimec.ro/Istorie/neacsu/rom/scrisoare.htm>

<sup>4</sup> Insula Peuce la Arrian. Este evident o glosă târzie, nefiind vorba de Peuce de la gurile Dunării: vezi MEDELEȚ

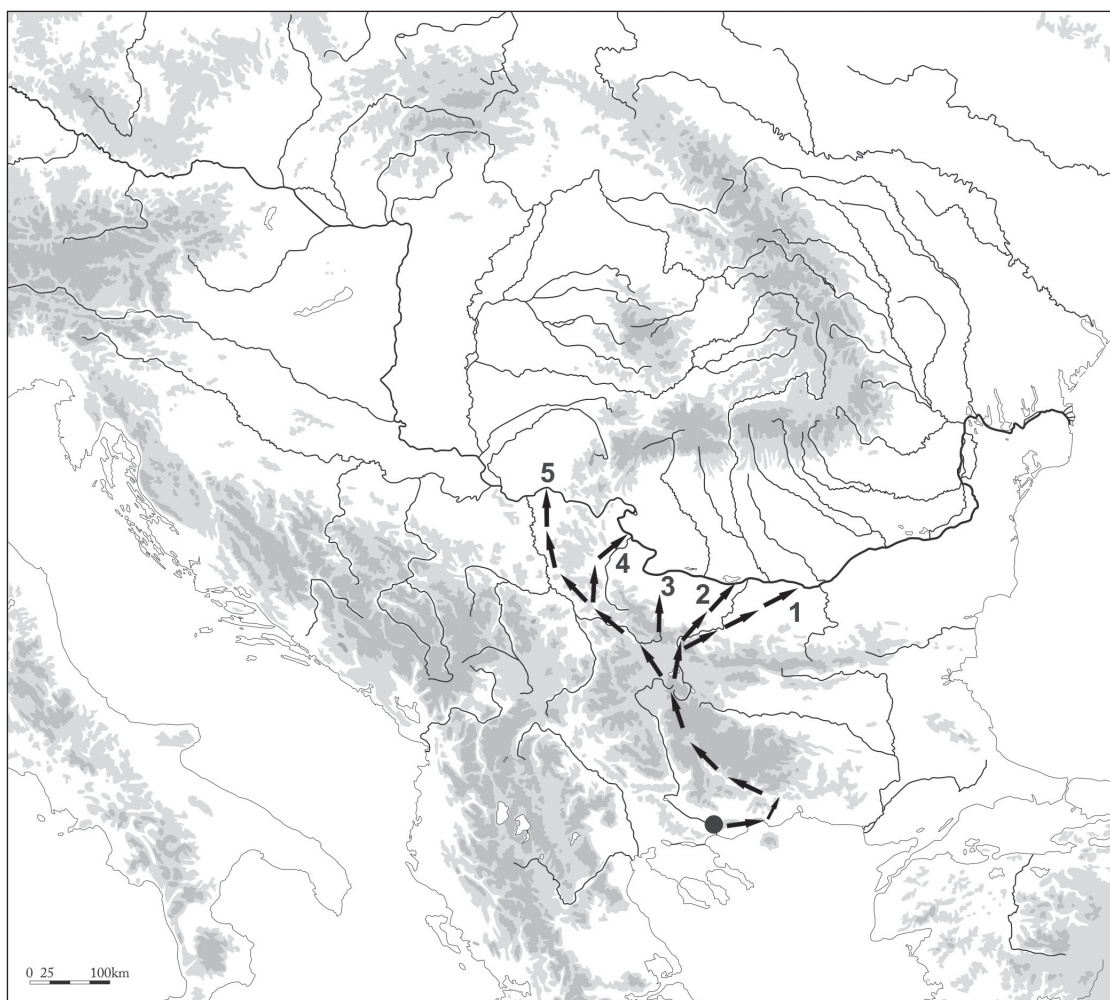


Fig. 1. Expediția lui Alexandru cel Mare la Dunăre din anul 335 a. Chr. Teorii privind rutele de înaintare ale armatei macedonene și localizarea expediției pe Dunăre: 1. Teoria Pârvan (vezi notele 5–6); 2. Teoria Vulpe 1970 (vezi nota 8); 3. Teoriile Papazoglu 1978 și Vulpe/Zahariade 1987 (vezi notele 8–9); 4. Teoriile Boteva 2002 și Vulpe 2001 (notele 8, 12); 5. Teoria Medeleț 1982 (nota 7). / *Expedition of Alexander the Great to the Danube in 335 BC. Hypotheses regarding the advancing routes of the Macedonian army and location of this expedition on the Danube: 1. Pârvan hypothesis (see notes 5–6); 2. Vulpe 1970 hypothesis (see note 8); 3. Papazoglu 1978 and Vulpe/Zahariade 1987 hypotheses (see notes 8–9); 4. Boteva 2002 and Vulpe 2001 hypotheses (see notes 8, 12); 5. Medeleț 1982 hypothesis (see note 7).*

ajutorul său de la Bizanț, prin Pontul Euxin și pe Istros (Arrian I, 3, 3). Alianța dintre tribali și geți, l-a determinat pe Alexandru cel Mare să întreprindă, timp de o zi, o incursiune de represalii la nord de Dunăre. Deși regele macedonean nu a obținut o victorie decisivă, geții retrăgându-se spre nord, iar “orașul” lor fiind incendiat de atacatori, incursiunea a avut un efect psihologic puternic asupra comunităților din zonă, care în cele din urmă au recunoscut autoritatea regelui Macedoniei. Arrian consemna faptul că la Alexandru au venit “soli atât din partea triburilor libere care locuiesc pe malurile Istrului, cât și de la Syrmos, regele tribalilor; venirea soli chiar și de la celții care locuiesc în Golful Ionic... (Alexandru) legă cu toți prietenie, luând și dând chezășii” (I, 6–7). Pacificarea zonei dunărene și impunerea autorității macedonene asupra malului drept

1982; 2002. Cu toate acestea, mai sunt unii cercetători care localizează expediția lui Alexandru cel Mare în Delta Dunării.

al fluviului, i-au permis apoi lui Alexandru cel Mare să-și îndrepte atenția asupra campaniei din Orient.

De-a lungul timpului au fost emise numeroase ipoteze în legătură cu reconstituirea întregii campanii și cu localizarea insulei pe care s-au refugiat tribalii lui Sirmos ori a zonei în care Alexandru a traversat Dunărea. Ele sunt prea numeroase pentru a fi trecute în revistă aici, însă câteva dintre acestea și-au pus amprenta asupra interpretărilor timp de decenii și de aceea merită a fi comentate fie chiar și sumar (Fig. 1).

Vasile Pârvan localiza expediția lui Alexandru cel Mare împotriva tribalilor, iar apoi și a geților nord-dunăreni, în nordul Bulgariei și în Câmpia Munteniei, la est de vărsarea Oltului. Pentru savantul român, era posibilă o identificare a cetății getice slab întărite cucerită de regele macedonean la Zimnicea, unde se cunoștea la acea dată o așezare fortificată datată în sec. IV-III a. Chr. Dar la fel de bine, considera Pârvan, se putea presupune o astfel de localizare în orice alt sit datat în perioada respectivă din zona inferioară a râului Argeș<sup>5</sup> (Fig. 1/1). Această idee a fost preluată ulterior de numeroși cercetători<sup>6</sup>.

F. Medeleț, analizând la rândul său sursele literare antice, contextul istoric general din vremea lui Filip al II-lea și Alexandru cel Mare, aspectele legate de topografia și geografia antică, problemele privind localizarea și evoluția în timp a teritoriului unor comunități cum au fost cele ale tribalilor, geților, scordiscilor etc., demonstrează convingător faptul că armata lui Alexandru cel Mare a atins Dunărea la gura Moravei (Fig. 1/5). Insula pe care s-au refugiat tribalii este probabil actuala insulă Ostrovo din Serbia, iar așezarea getică fortificată se afla situată pe malul stâng al Dunării în sudul Banatului sârbesc<sup>7</sup>.

Cu toate acestea, Al. Vulpe s-a pronunța împotriva teoriei lui F. Medeleț, propunând la rândul său o localizare a campaniei regelui macedonean în aval de Porțile de Fier, în zona Olteniei<sup>8</sup> (Fig. 1/2–4). Chiar dacă argumentele lui A. Vulpe nu sunt destul de convingătoare, ele reflectă abandonarea teoriei “tradiționale” a acțiunilor militare macedonene în zona nordului Bulgariei și a Câmpiei Munteniei. De altfel, F. Papazoglu abordând acest subiect observa faptul că localizările propuse de-a lungul timpului pentru zona în care a acționat Alexandru pe Dunăre se întind de-a lungul fluviului pe o arie apreciabilă, mergând de la gura Moravei sârbești și până în Delta. Ea însăși opta pentru o plasare a expediției într-o zonă situată între râurile Isker și Timok<sup>9</sup> (Fig. 1/3).

V. Iliescu se pronunța la rândul său pentru o localizare a evenimentelor și a insulei pe care s-au refugiat tribalii în apropierea Porților de Fier<sup>10</sup> (Fig. 1/4), idee preluată recent și de K. Nawotka. Acesta din urmă însă localizează apoi, în mod inexplicabil, traversarea Dunării de către Alexandru între Svishtov și Zimnicea<sup>11</sup> (!?).

În sfârșit, trebuie menționate și observațiile pertinente ale Dylianeii Boteva referitoare la ruta urmată de Alexandru în Balcani, ea optând de asemenea pentru o localizare a evenimentelor în zona Porților de Fier<sup>12</sup> (Fig. 1/4).

În ceea ce mă privește, am optat pentru teoria formulată de F. Medeleț care este, după părerea mea, cea mai coerentă și serios demonstrată dintre toate cele exprimate până acum, atât

<sup>5</sup> PÂRVAN 1926, 46.

<sup>6</sup> VULPE 1966, 11, 19; VULPE 1988, 96; DAICOVICIU 1972, 20; TURCU 1979, 22–23 etc.

<sup>7</sup> MEDELEȚ 1982; varianta în germană MEDELEȚ 2002.

<sup>8</sup> Inițial, Al. Vulpe considera că Alexandru Macedon a trecut Dunărea în zona Celei/Sucidava: VULPE 1970, 208. Ulterior pare să opteze pentru o zonă situată mai în amonte: VULPE/ZAHARIADE 1987, 98, 115, n. 27; VULPE 2001, 458 etc.

<sup>9</sup> PAPAZOGLU 1978, 28–35.

<sup>10</sup> ILIESCU 1990 – *non vidi*.

<sup>11</sup> NAWOTKA 2010, 97.

<sup>12</sup> BOTEVA 2002, 29–30. Pentru o abordare de sinteză a problemei în istoriografia bulgară vezi YORDANOV 1992.

în istoriografia de la noi, cât și în cea internațională. Dincolo de contextul istoric general<sup>13</sup>, ipoteza lui Medeleț pare să corespundă în mai mare măsură cu informațiile istorice și geografice evocate în izvoarele narrative antice: insula avea maluri abrupte, “iar curentul din jur, fiind acolo strâmtoare, era iute și de netrecut” (Arrian I, 3, 3).

Principala obiecție adusă de Al. Vulpe la ipoteza formulată de F. Medeleț se referă la dificultățile flotei macedonene de a traversa, din aval în amonte, zona Porților de Fier, profesorul bucureștean considerând că acest lucru nu era posibil în epoca lui Alexandru cel Mare<sup>14</sup>. O scurtă trecere în revistă a situației geomorfologice a defileului de la Porțile de Fier (denumit și Clisură, pe malul stîng, sau Djerdap, pe malul drept) și a informațiilor privind navigația pe Dunăre în vremurile vechi, ar fi probabil utilă în lămurirea acestui aspect.

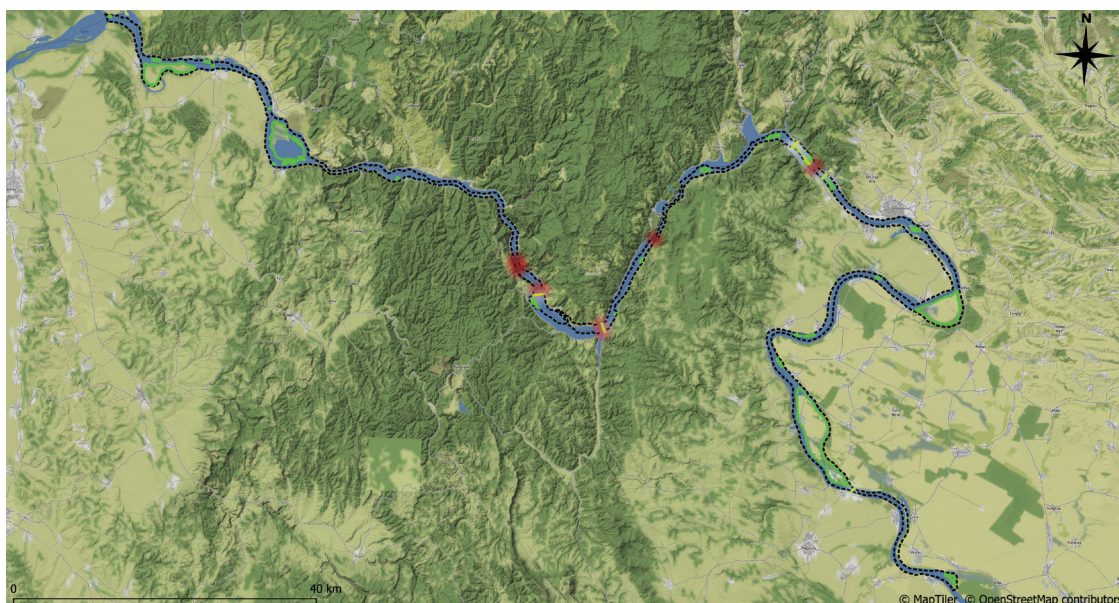


Fig. 2. Dunărea în zona Porților de Fier, înainte și după contituirea lacului de acumulare: linia neagră – malurile fluviului în sec. al XIX-lea; verde – insule; roșu – sectoare cu cataracte și stânci; galben – intervenții austriece și din sec. al XX-lea (după DRĂGAN 2020).  
*The Danube in the Iron Gates area before and after the construction of the reservoir: black line – river banks in the 19<sup>th</sup> century; green – islands; red – sections with cataracts and rocks; yellow – interventions in the 19<sup>th</sup> and 20<sup>th</sup> centuries (after DRĂGAN 2020).*

Înainte de intervențiile antropice asupra cursului Dunării, datând mai întâi din epoca romană, iar mai apoi din timpurile moderne și recente, defileul fluviului alterna spații mai largi, deschise, cu lunci și terase fertile, cu alte zone, mai strâmte, largi de doar câteva sute de metri, având, până astăzi, aspect de cazane (de unde și denumirea dată unor sectoare ale defileului). Curentul apei era mai puternic în aceste sectoare strâmte, iar în mai multe puncte formațiuni stâncoase ieșeau la suprafața apei, făcând curgerea fluviului și mai rapidă. Recent, A. Drăgan, studiind locuirile din regiune aparținând sfârșitului epocii fierului și începutului perioadei romane, a delimitat topografic mai multe cataracte de acest fel<sup>15</sup> (Fig. 2). Dintre acestea, cele mai cunoscute și care, de altfel, au dat și denumirea de Porți de Fier întregului sector danubian, sunt cele situate

<sup>13</sup> Zonele de la răsărit de vărsarea râului Isker în Dunăre și, în aval, până în Dobrogea fuseseră pacificate și aduse sub control macedonean încă din vremea lui Filip II, prin urmare o acțiune a lui Alexandru în spațiul respectiv ar fi fost inutilă.

<sup>14</sup> VULPE/ZAHARIADE 1987, 115, n. 27; VULPE 2001, 458.

<sup>15</sup> DRĂGAN 2020, 12–17, Fig. 4.



Fig. 3. Cataractele și stâncile de la Gura Văii, la sfârșitul sec. al XIX-lea (după DRĂGAN 2020). / Danube's cataracts and rocks at Gura Văii, at the end of the 19<sup>th</sup> century (after DRĂGAN 2020).

între Gura Văii și Sip, în aval de Orșova (Fig. 3). Aceste formațiuni stâncoase au constituit o reală problemă pentru navigatorii din vechime, fapt pentru care însuși Traian a dat ordin să se taie în stâncă, pe malul drept, un canal navigabil pentru flota romană, în contextul celui de-al doilea război dacic (Fig. 4). Mai târziu, în sec. al XIX-lea, autoritățile austrice au încercat la rândul lor ca, în sectoarele mai dificile, să curețe cursul fluviului de stânci. Pe la începutul sec. al XIX-lea condițiile de navigație nu erau foarte

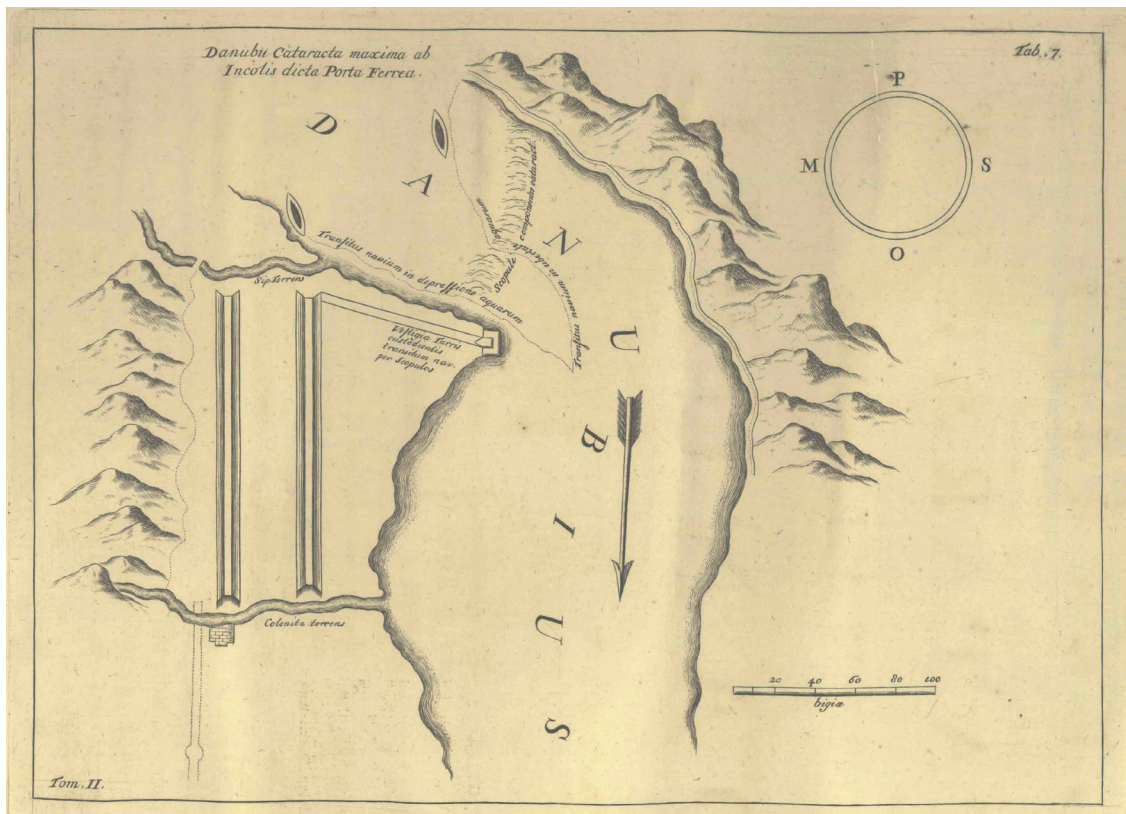


Fig. 4. Zona Porților de Fier cu canalul săpat în Dunăre la Sip în timpul împăratului Traian (desen de L. F. Marsigli apud DRĂGAN 2020). / The Iron Gates area with the channel cut during the reign of Trajan at Sip (drawing by L. F. Marsigli apud DRĂGAN 2020).

diferite de cele medievale și antice. Scriitorul Jókai Mór, în romanul “Omul de Aur” (*Az arany ember*), apărut pentru prima dată în anul 1872 și tradus ulterior în numeroase limbi, ne-a lăsat una dintre cele mai tulburătoare descrieri ale zonei Porților de Fier și ale curgerii Dunării prin cataracte<sup>16</sup>. Problema navigației a fost rezolvată definitiv de abia odată cu construirea barajului de la Porțile de Fier și constituirea lacului de acumulare între anii 1964–1972. Lacul de acumulare a provocat și scufundarea a numeroase insule (ostroave), dintre care cea mai cunoscută este fără îndoială Ada-Kaleh.

Rezumând, se poate remarca faptul că sectorul de defileu al Dunării, de la Ram și Baziaș până la Turnu Severin, în lungime de 134 km, a fost întrerupt pe alocuri de formațiuni stâncoase și cataracte, dar că în general condițiile erau potrivite pentru navigație (Fig. 5). De altfel, însuși Ptolemeios remarca numărul mare de monoxile pe care le foloseau localnicii fie pentru pescuit, fie pentru a se deplasa pe apă de la unii la alții, fie pentru piraterie (Arrian I, 3, 6).

Traversarea cataractelor a fost soluționată încă din antichitate prin tragerea la edec a ambarcațiunilor mari. În acest sens, nu este întâmplător faptul că în vecinătatea cataractelor de la Gura Văii – Novi Sip este localizat în epoca romană *Caput Bovis*, capul bouului. Acesta este locul în care începea tragerea la edec, din aval în amonte, cu ajutorul boilor, a vaselor fluviale. Urme ale unor funii folosite în acest scop au fost vizibile în pereții defileului până de curând<sup>17</sup>.

Condițiile de traversare a cataractelor nu au fost probabil fundamental diferite nici înainte și nici ulterior epocii romane, fiind similare până în epoca modernă, când au fost făcute amenajări menite să îndulcească regimul de navigație. Jókai Mór, în romanul pe care îl aminteam mai sus, consemnează faptul că, în vremea istorisirii sale, corăbiile erau trase la edec cu cai, pe malul sârbesc, și cu boi, pe malul românesc, pe trasee cunoscute de navigatorii cu experiență care frecventau această rută. Tocmai de aceea, informațiile furnizate de Neacșu din Câmpulung cu privire la campania pe Dunăre a armatei turcești din 1521 devin cu atât mai interesante.

Evenimentele desfășurate în vara anului 1521 îl au în prim-plan pe sultanul Soliman Magnificul, care ieșise cu armata din Sofia în data de 29 sau 30 iunie<sup>18</sup> și care pregătea campania împotriva Regatului Ungariei, pe care îl va și învinge decisiv câțiva ani mai târziu la Mohács. În aceeași vreme, Mehamet-beg din Nicopole, cu învoirea sultanului, pornea cu corăbiile în amonte pe Dunăre, cu scopul de a traversa Porțile de Fier: “locul cela strimtul ce știi și domniia ta”, spune Neacșu adresându-se judeului Brașovului. În acest scop, turcii recrutau din “toate

<sup>16</sup> „Cei care au plutit pe fluviu până aici (venind de pe Dunărea ungară – n.n. AR) nu-l mai recunosc... valurile lui saltă și zburdă deasupra albiei stâncoase; din loc în loc, câte un grup uriaș de stânci se ridică în mijlocul albiei, ca un altar al groazei – așa e uriașul Babagai (stânca Babacia, lângă Coronini: vezi Fig. 5 – n.n. AR), coroana de stâncă a Cazanelor; dar fluviul asediază tot: cu o înverșurnare de nedescris își prăvălește apele peste stânci, formează vârtejuri adânci în spatele lor, sapă găvane fără fund în albia de cremene și-apoi se avântă la vale, tunând și pescăind peste treptele de piatră care se întind de-a curmezișul, de la o stâncă la alta...” (Jókai Mór, *Omul de Aur*. București 1993, traducere de Noran Sever).

<sup>17</sup> Vezi DRĂGAN 2020, 14, cu bibliografia.

<sup>18</sup> Soliman Magnificul, la fel ca Alexandru cel Mare sau împăratul Traian înaintea lui, sau după el, Constantin Brâncoveanu în 1695 etc., a început campania militară și înaintarea spre Dunăre, deloc întâmplător, în luna iunie. F. Medeleț considera că acțiunile militare derulate de-a lungul timpului în zona Porților de Fier s-au desfășurat doar la începutul verii, în luna iunie, datorită unor condiții speciale ale acestei regiuni. Astfel, în a doua parte a lunii aprilie și în luna mai, vestul Olteniei și zonele estice și centrale ale Banatului erau bântuite de roiuri de muște din ordinul dipterelelor, familia simuliidelor. Invazia acestora provoca, prin înțepăturile lor veninoase, moartea animalelor (cai, vite etc.) și aducea multe neajunsuri și oamenilor. Spre exemplu, în aprilie 1692, invazia acestor muște a provocat moartea a 248 de cai ai detașamentului de curuși conduși de Imre Tököli, aliați cu turcii și încartiruiți la Orșova, desființând practic unitatea de cavalerie. Denumită și “musca columbacă”, de la o peșteră de lângă cetatea Golubac, de pe malul drept al Dunării, această familie de diptere își avea mediul de reproducere în peșterile din Clisura Dunării, fiind specifice doar acestei regiuni. Ele au dispărut însă în mare parte odată cu inundarea peșterilor respective, după constituirea lacului de acumulare de la Porțile de Fier. Vezi pe larg MEDELEȚ 1999–2000 cu bibliografia mai veche.



1



2



3

Fig. 5. Dunărea între cetatea Sf. Ladislau de la Coronini și cetatea de la Golubac, cu stâncă Baba Caia într-o gravură din sec. al XIX-lea (1) și astăzi (2–3) (după RUSTOIU/FERENCZ 2019).  
*The Danube between St. László fortress at Coronini and the Golubac fortress, with the Baba Caia rock, in a 19<sup>th</sup> century engraving (1) and today (2–3) (after RUSTOIU/FERENCZ 2019).*

orașele” (probabil din localitățile riverane) câte 50 de oameni “să fie de ajutor în corăbii”. Cred că este cât se poate de clar, că aceștia aveau să fie folosiți pentru tractarea corăbiilor la edec, peste cataractele din Clisură. Turcii mai beneficiau și de serviciile unor “meșteri den Țarigrad”, pricepuți la organizarea unor astfel de operațiuni.

Prin urmare, scrisoarea lui Neacșu adresată lui Hans Benkner în scopul informării sașilor din Brașov cu privire la intențiile turcilor (de care, potrivit epistolei, se temea și Neagoe Basarab, domnul Țării Românești, care avea să se stingă câteva luni mai târziu, în 15 septembrie), ne oferă informații importante asupra modului în care turcii traversau cu corăbiile zona Porților de Fier, iar condițiile de navigație trebuie să fi fost asemănătoare și în antichitate.

Având în vedere argumentele de mai sus, trecerea “corăbiilor mari” de la Bizanț, sosite în anul 335 a. Chr. în ajutorul lui Alexandru cel Mare, prin Clisura Dunării până în amonte de Porțile de Fier devine plauzibilă. În perioada respectivă, pe malurile Dunării sunt atestate o serie de așezări rurale sau fortificate indicând o densitate de locuire suficient de mare pentru a putea fi “recrutat” personal în vederea tragerii corăbiilor la edec dincolo de cataracte<sup>19</sup>. Mai mult decât atât, zona Dunării oltene era bine cunoscută grecilor. Așezările de la Bâzdâna și Coțofenii din Dos, din Oltenia, erau fortificate cu ziduri din cărămidă, care potrivit tehnicii de construcție, au fost realizate de meșteri greci. Inventarele așezărilor menționate conțin de asemenea vase ceramice grecești, demonstrând o dată în plus conexiunile comunităților respective cu bazinul est-mediteranean<sup>20</sup>.

În concluzie, ipoteza lui Florin Medeleț continuă să rămână cea mai bine argumentată dintre toate scenariile propuse până acum, în ciuda unor obiecții care au fost aduse de către diverși cercetători.

## 2. “Panoplies” of weapons and warrior identities from the “Celtic” to the “Dacian horizon” in Transylvania

The Late Iron Age in Transylvania was defined by two cultural and chronological horizons: the “Celtic horizon” (between ca. 350 and 190/175 BC) and the “Dacian horizon” (between ca. 190/175 BC and AD 106). The first chronological interval was characterized by the arrival of some Celtic groups from Central-Western Europe. These groups cohabited with the indigenous populations and their interactions contributed to the hybridization of material culture and practices, so typical Central European La Tène elements were often combined with the indigenous ones. The second chronological interval was characterized by the appearance of Dacian communities in this region and the subsequent emergence of the Dacian Kingdom. The corresponding material culture and practices are different from those of the previous period, being oriented towards the Lower Danube region<sup>21</sup>.

Starting from these observations, it is worth noting the significant number of studies regarding the Late Iron Age burials containing weapons and the emergence of warlike identity constructs in the Carpathian Basin which have recently been published<sup>22</sup>. However, one aspect that has seldom been discussed is the way these “panoplies” defined a particular social identity of these elites during each of the aforementioned cultural and chronological horizons which characterized the inner Carpathians region during the Late Iron Age.

<sup>19</sup> Menționez în acest sens așezarea fortificată de la Sucidava-Celei, în care am avut prilejul să fac cercetări arheologice în anii 1990–1991 alături de regretații Octavian Toropu și Corneliu Mărgărit Tătulea. Amintesc, de asemenea, așezările de la Dubova, Berzasca, Liubcova – Stenca Vest sau Gornea, toate pe malul stâng al Dunării, în Clisură: LAZAROVICI 1977, 103–104; GUMĂ 1992.

<sup>20</sup> TĂTULEA 1984; ZIRRA ET AL. 1993; BABEȘ 1997.

<sup>21</sup> See RUSTOIU 2016a; 2018; 2019, 27–31; RUSTOIU/FERENCZ 2021 etc.

<sup>22</sup> RUSTOIU/BERECKI 2015; SZABÓ ET AL. 2018; RAMSL 2020 etc.

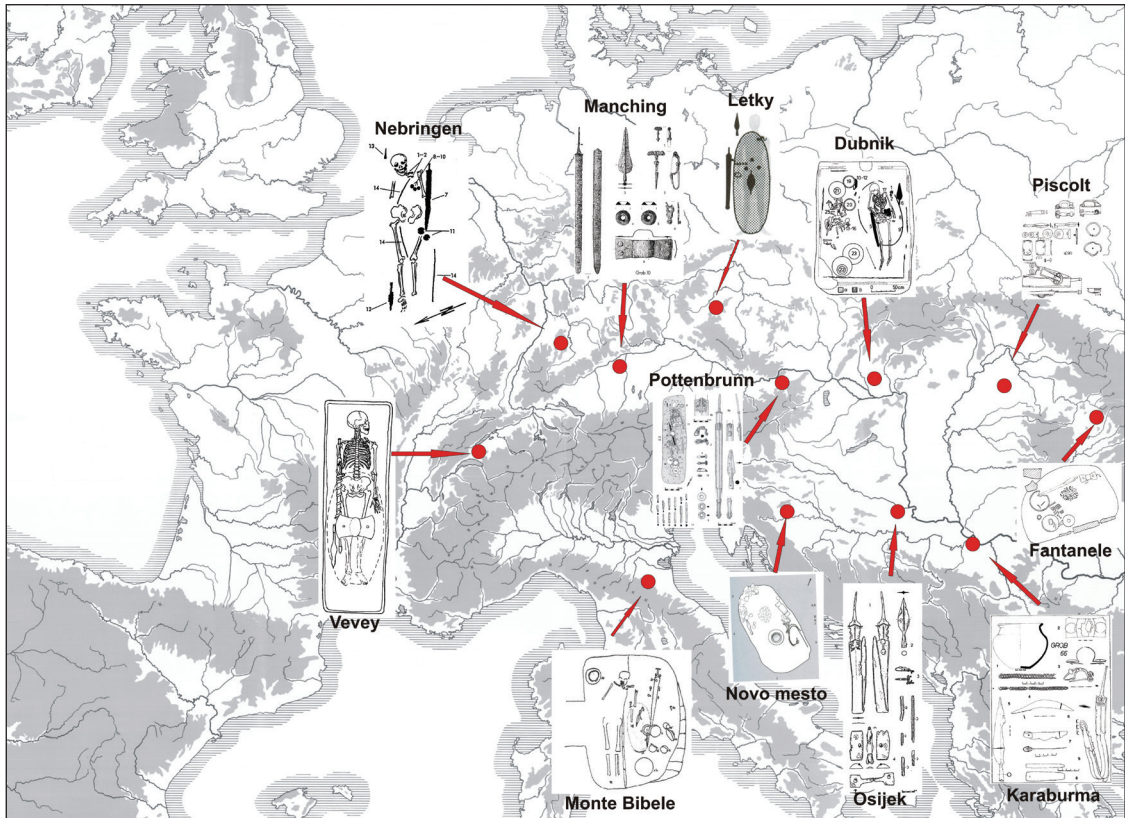


Fig. 6. The LT “standard” panoply of weapons across Europe.

The term “panoply” usually describes a panel on which a collection of weapons is displayed. Merriam-Webster indicates two meanings for the panoply: a) a full suite of armour; b) ceremonial attire<sup>23</sup>. In both cases, the aim is to display the weaponry in order to be seen by others and to signal precise visual and symbolic messages<sup>24</sup>: the power that is granted by possessing these weapons; the membership to a (cultural or social) group whose status is defined symbolically by the right and privilege to bear weapons<sup>25</sup>.

Therefore, the practice of burying the deceased with their own “panoply” – the weapons which define their identity – allowed the family or the mourners to preserve the memory of the deceased and his status, and also to “inform” the viewers about the social position which they are about to inherit and reiterate<sup>26</sup>.

It has been already noted that during the La Tène period, from the Atlantic to Eastern Europe, the warriors were buried with characteristic panoplies of weapons consisting of a sword, a spear, and a shield<sup>27</sup> (Fig. 6). However, a detailed analysis of these burials from each cemetery may indicate several features, underlining a series of variations regarding the manner of expressing individual and collective identities.

<sup>23</sup> <https://www.merriam-webster.com/dictionary/panoply>

<sup>24</sup> See WELLS 2008.

<sup>25</sup> See RUSTOIU/BERECKI 2015 with bibliography.

<sup>26</sup> WILLIAMS 2003, 10; WELLS 2007, 472–474; RUSTOIU 2008, 90–91.

<sup>27</sup> RAPIN 1995; 1999; 2007 etc.

Pișcolt horizon/ Chronology	Grave no.	Incineration	Inhumation	Sword	Shield	Spear	Arrow	Observations
Pișcolt I	36	X		1	1	2		
LT B1/B2	142	X				2		
Pișcolt II LT B2a	19	X		1	?	1		
	207	X		1	1			
	137	X		1	?	?		Destroyed grave
	152	X				1		
	164		X	1	1			
	173		X	1	1	1		
	188		X			2		
Pișcolt III LT B2b	40	X		1	1			
	124	X		1	?	1		
	155	X		1	?	1		
	158	X		1?	?	1		Suspension loop
Pișcolt IV LT C1	8	X				2		
	10	X				1		
	149	X				1		<i>pilum</i>
	20	X					3	

Fig. 7. Graves with weapons from Pișcolt: red – containing only spearheads; blue – containing arrowheads (after RUSTOIU/BERECKI 2015).

The cemetery from Pișcolt, in north-western Romania provides a good example. The burials encompass the entire “Celtic horizon” from Transylvania, the first graves being dated to the LT B1/B2, while the last ones are dated to the LT C1<sup>28</sup>. An analysis of the funerary inventories, taking into consideration the functional structure of the panoply of weapons<sup>29</sup>, is revealing two different patterns (Fig. 7):

<sup>28</sup> NÉMETI 1988; 1989; 1992; 1993.

<sup>29</sup> RUSTOIU 2006; 2008; RUSTOIU/BERECKI 2015.

1. Graves containing a sword, which usually also include a shield and one or two spears. Shields made of wood and lacking the metal fittings might have also been placed in the cremation burials, but they left no archaeological traces.

2. Graves which contain only spears.

These two models of structuring the panoply of weapons may have many explanations. The presence of the “standard” panoply in some burials concomitantly with the presence of the spears alone in others, may suggest the use of different battle techniques and strategies. On the other hand, this variation may also suggest a hierarchy of the warriors, expressed in funerary contexts by offerings consisting of weaponry, which was specific to each military, and maybe also social, “rank”.

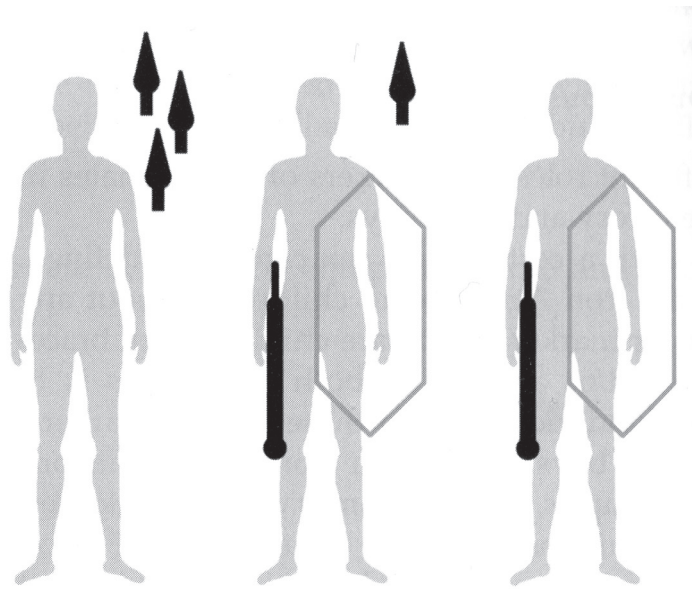


Fig. 8. Different types of panoplies (“combat classes”) in graves from Central Europe (after RAMSL 2020).

This situation is also encountered in other cemeteries from Central Europe. P. C. Ramsel has considered that the deceased whose graves lack a sword “can be interpreted as special combat troops, like chariot fighters (if they have several spears) or members of a phalanx (with only one lance) ...”<sup>30</sup> (Fig. 8). Nevertheless, it has to be noted that this specialization was more likely associated with a different social status within the warrior group, and the presence or absence of particular weapons, or the presence of a complete panoply, should also be discussed from the perspective of social hierarchy<sup>31</sup>.

This situation is somewhat like the one encountered in burials containing weapons belonging to the “Dacian horizon”. Flat or tumulus cremation burials whose inventories contain weapons and harness fittings have been discovered on a wider area including northern Bulgaria and southern Romania, the Danube’s Iron Gates region and the Upper Tisza basin (Fig. 9). The usual panoply consists of swords of the LT type, spears, and shields, while helmets and chain-mails are occasionally included. Curved daggers of the *sica* type are frequently present. The harness fittings consist mainly of horse-bits of the “Thracian” type<sup>32</sup>, though buckles and iron

<sup>30</sup> RAMSL 2020, 160.

<sup>31</sup> The presence of weaponry in child or female burials could be interpreted from the same symbolic perspective of the social role of the weapons: see RUSTOIU/BERECKI 2015.

<sup>32</sup> WERNER 1988, Type XVI.

spurs are also present<sup>33</sup>. Long time ago, Polish archaeologist Z. Woźniak defined this horizon of burials containing the panoplies as the “Padea – Panagjurski kolonii group”, based on two cemeteries, one on the territory of Romania and another in Bulgaria<sup>34</sup>. This identification continues to be used in the specialist literature even if several researchers concluded that the definition of these discoveries based on the criteria set by Z. Woźniak is improper. The differences in the funerary rites and rituals seem to indicate that the respective warriors had in fact different ethnic or social origins. On the other hand, they belonged to an elite group whose identity construct was transcending the limits of their own community or ethnicity in a manner that was almost “medieval”, that is choosing to express a particular martial identity and social status by displaying a specific panoply of weapons, which was carefully assembled.

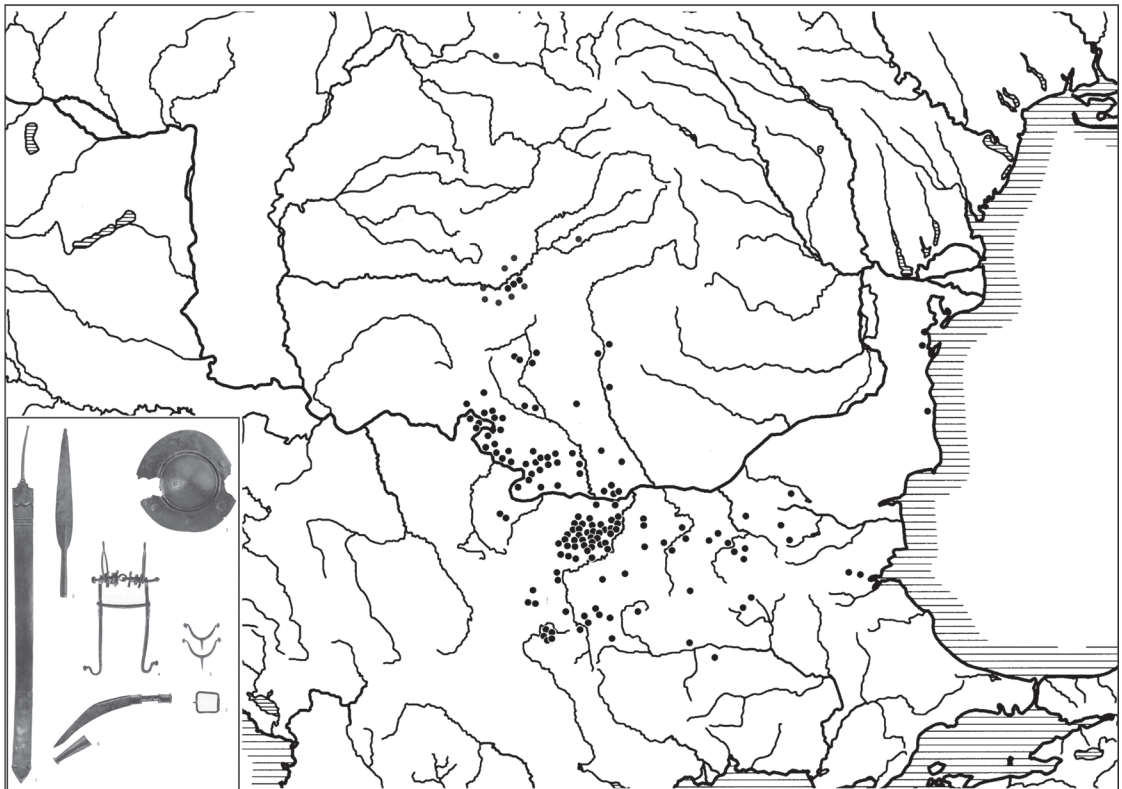


Fig. 9. Distribution of graves containing weapons of the Padea-Panagjurski Kolonii group (after ŁUCZKIEWICZ, SCHÖNFELDER 2008 and RUSTOIU 2012).

In this context, it has to be noted that a number of burials contain complete panoplies, while others only have spearheads, sometimes accompanied by shields and curved daggers of the *sica* type. For example, in the small tumulus cemetery from the vicinity of the Dacian fortress at Cugir, one burial contains a complete panoply accompanied by other exceptional elements of military equipment (helmet, chainmail), one Italic bronze *situla* pointing to long-distance connections, one ceremonial chariot of the Central European type, and three cremated horses of which one had the harness decorated with a gold plaque bearing zoomorphic ornaments. At the same time, the panoply from another burial only included a spearhead and a curved dagger<sup>35</sup>.

<sup>33</sup> RUSTOIU 2005; 2012; ŁUCZKIEWICZ/SCHÖNFELDER 2008; POPA 2018 etc.

<sup>34</sup> WOŹNIAK 1974.

<sup>35</sup> RUSTOIU 1994; 2008; 2015 etc.

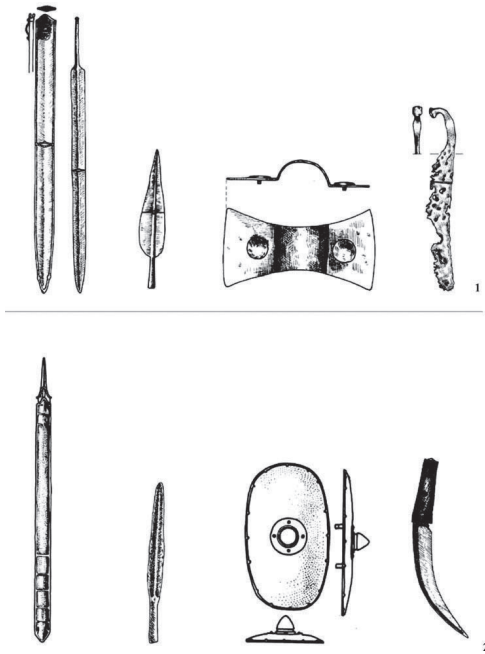


Fig. 10. The LT “standard” panoply of weapons of the “Celtic horizon” (above) and of the “Dacian horizon” (below).

It can be therefore observed that, just like in the “Celtic horizon” there was a certain hierarchy of the warrior group, and a martial specialization based on specific battle techniques.

A comparison of the standard panoplies of weapons belonging to the “Celtic” and the “Dacian” horizons indicates that they are largely similar from the functional point of view (Fig. 10). The differences are related to the auxiliary elements, the “slashing knife” (*Hiebmesser*) in the first case, and the curved dagger (*sica*) in the second case. As discussed in other previous studies, the slashing knife was used to carve the meat during feasts, while the curved dagger had a ritual role, being used as a sacrificial tool<sup>36</sup>. At the same time, it has to be noted that during the “Dacian” horizon the number of harness fittings, especially horse-bits, is higher in burials, indicating that the warlike elite favoured the rider imagery<sup>37</sup>.

However, the fundamental difference between the warriors of the two horizons concerns not the displaying of the panoply, but the “public” targeted by this visual and symbolic message of a man in arms. From this perspective, the analysis of

the cemeteries and of the funerary practices of the respective communities is relevant.

During the early and middle LT, the burials associated with the warrior groups are present amongst the cemeteries of the local rural communities<sup>38</sup>, alongside those belonging to other social groups (Fig. 11). They can only be differentiated by the presence of weapons, which were meant to symbolize the martial identity of the deceased. In some cemeteries, for example at Vác or Muhi, the burials with weapons are part of the funerary plots of the families or clans to which the deceased belonged. This is indicated by the internal organization of the respective cemeteries, based on burial groups<sup>39</sup>. In other cases, for example at Ludas<sup>40</sup> or Sajópetri<sup>41</sup>, graves were placed according to different rules, though the general principle is similar. The warriors belong to the community and come from within, so social competition takes place at the community level. This is largely a heterarchic society<sup>42</sup>.

During the “Dacian horizon”, several fundamental social transformations occurred, and these are also visible in the funerary practices. Unlike in the 5<sup>th</sup> – 3<sup>rd</sup> centuries BC, when dozens of cemeteries consisting of hundreds or even thousands of graves are known from the Lower Danube region and Transylvania, during the “Dacian horizon” the cemeteries are almost non-existent, and when some do appear, they seem to belong exclusively to certain social groups.

<sup>36</sup> RUSTOIU 2016b; 2018.

<sup>37</sup> This is the reason for the emergence of visual representations showing male riders during this period, for example on the decorated silver phalerae from the hoard discovered at Lupu, Alba County.

<sup>38</sup> The cemeteries of the “Celtic horizon” are usually located close to the rural settlements, though on higher grounds than the habitation area: RUSTOIU/BERECKI 2018; BERECKI 2021.

<sup>39</sup> HELLEBRANDT 1999; RUSTOIU 2008; 2016a.

<sup>40</sup> SZABÓ ET AL. 2012.

<sup>41</sup> SZABÓ ET AL. 2018.

<sup>42</sup> CRUMLEY 1995.

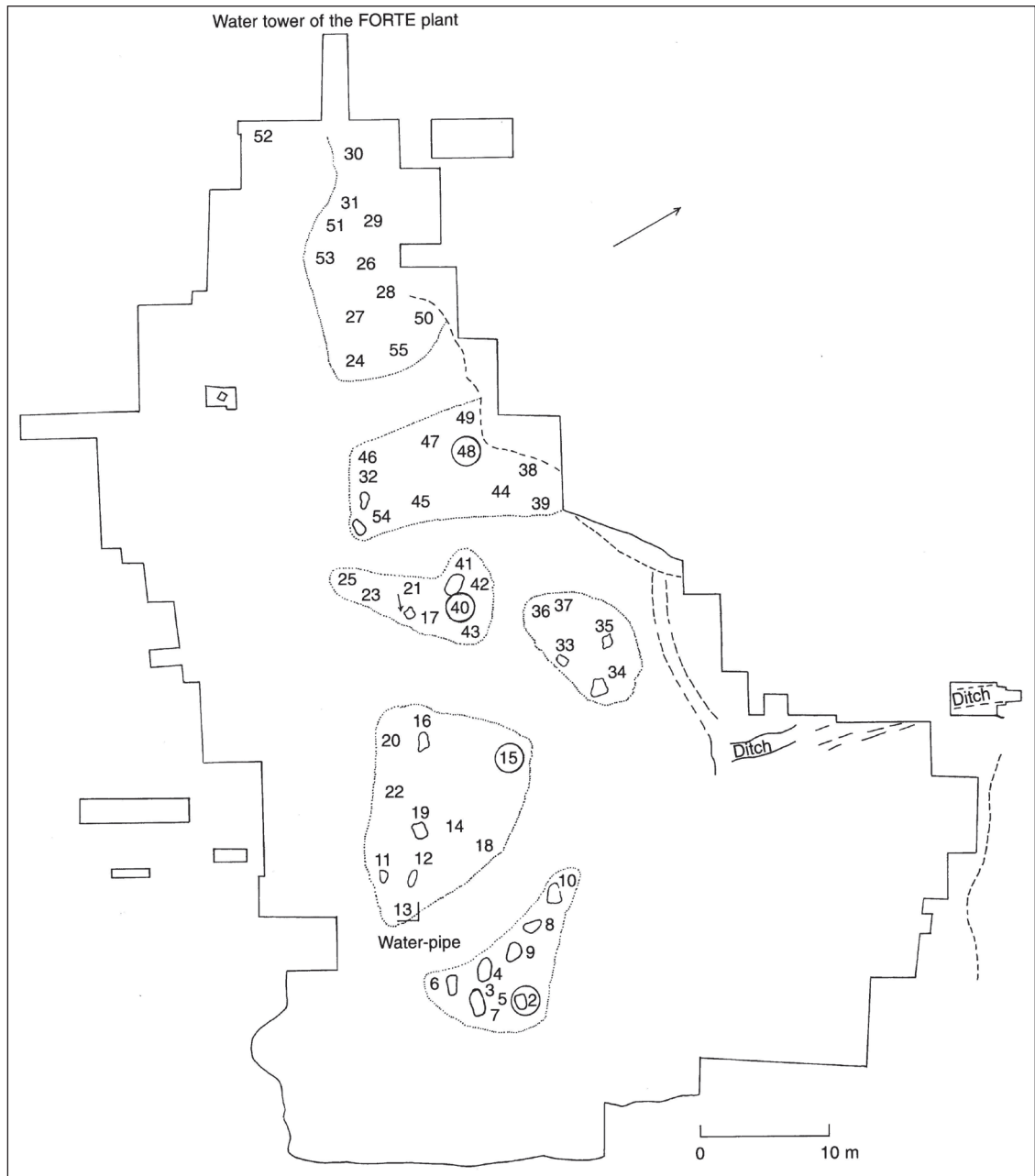


Fig. 11. Plan of the cemetery from Vác-Gravel pit. Concentrations of burials (dotted areas) and graves with swords (circles) (after HELLEBRANDT 1999).

From the funerary perspective, the corpses of most members of the community were treated in an archaeologically “invisible” manner. However, certain social categories belonging to these communities were treated differently upon death<sup>43</sup>. This had happened with the members of the military elite. They were cremated and then laid together with their panoplies of weapons in flat or tumulus graves, close to the settlement over which they ruled. Again, unlike in the previous horizon, which was characterised by rural habitations, during the “Dacian horizon” appear hilltop fortresses surrounded by a rural hinterland supporting them. For example, in the

<sup>43</sup> RUSTOIU 2016b.

case of the fortress from Cugir, the tumulus burials containing weapons are placed in the close vicinity of the entrance to the fortified enclosure (Fig. 12). These burials most likely belong to the founding family ruling over the fortress, and the symbolic role of this small cemetery was to underline its dominant social position and power<sup>44</sup>. The burials from Cugir, just like the other small cemeteries located in the vicinity of some Dacian settlements and fortresses, are similar both functionally and symbolically to the aristocratic or royal burials from the medieval churches and cathedrals, which were meant to underline the social status and power of the respective families, and their ability to control both the lay and the sacred.



Fig. 12. Organization of the civilian and funerary space in the settlement at Cugir: 1. fortified enclosure; 2. inhabited terraces outside the fortified enclosure; 3. lower plateau with traces of habitation; 4. Cugir River; 5. tumulus cemetery seen from the north–south direction; Şureanu Mountains in the background (aerial photo Z. Czajlik; after RUSTOIU 2015).

It can be therefore concluded that the comparison of the “standard” panoplies of weapons specific to the “Celtic” and the “Dacian horizon” indicates the existence of both similarities and differences. More precisely, these panoplies are quite similar in what concerns their functionality. In funerary contexts, these weapons are meant to define symbolically the warlike identity. However, the ways in which martial identity was constructed and expressed within the social environment differed from one horizon to another (Fig. 13).

The “Celtic” warrior was closely connected to the community within which he lived, being buried alongside other members of the community, in an area belonging to his group, clan or family, using all markers of his social status and identity.

On the other hand, the “Dacian” warrior belonged to a hierarchic society that was defined by the emergence of hilltop fortresses surrounded by a dependent rural hinterland.

<sup>44</sup> See RUSTOIU 2015; RUSTOIU/BERECKI 2018; CĂSĂLEAN 2020 etc.

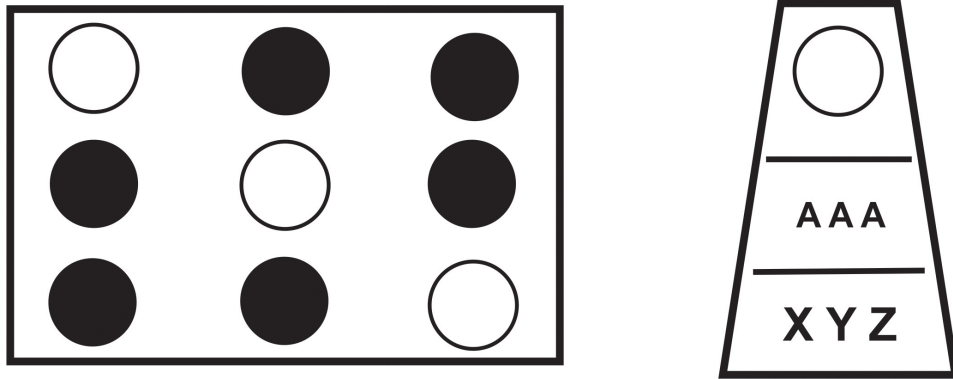


Fig. 13. Theoretical model of the location of the burials with weapons in cemeteries and its social significance. Left – “Celtic horizon”; right – “Dacian horizon”. Circles: burials with weapons; black dots: burials without weapons; A...X, Y, Z: other social groups whose funerals were different from those of the warlike elites.

Therefore, despite the apparent similarities in the functional structure of the panoplies of weapons, the warriors of these two horizons belonged to two very different models of social organization.

## REFERENCES

BABEȘ 1997

M. BABEȘ, Despre fortificațiile “Cetății Jidovilor“ de la Coțofenii din Dos. *Studii și Cercetări de Istorie Veche și Arheologie* 48, 3 (1997), 199–236.

BERECKI 2021

S. BERECKI, *Identity in Landscape. Connectivity and Diversity in Iron Age Transylvania* (Cluj-Napoca 2021).

BOTEVA 2002

D. BOTEVA, An attempt at identifying Alexander’s route towards the Danube in 335 BC. In: K. Bošnjakov, D. Boteva (eds.), *Jubilaeus V. Sbornik v čest na prof. Margarita Tačeva* (Sofia 2002), 27–31.

CĂLINESCU 1941

G. CĂLINESCU, *Istoria literaturii române de la origini până în prezent* (București 1941).

CĂSĂLEAN 2020

A. CĂSĂLEAN, *Cetatea dacică de la Cugir. VOL. 2. Habitat și teritoriu* (Cluj-Napoca 2020).

CRUMLEY 1995

C. CRUMLEY, Heterarchy and the analyses of complex societies. *Archaeological Papers of the American Anthropological Association* 6 (1995), 1–5.

DAICOVICIU 1972

H. DAICOVICIU, *Dacia de la Burebista la cucerirea romană* (Cluj 1972).

DRĂGAN 2020

A. DRĂGAN, *Living on the river. A study of the interactions in the lower Danube gorge during the Late Iron Age and Early Roman Times* (Cluj-Napoca 2020).

## GUMĂ 1992

M. GUMĂ, Vestigii de civilizație dacică în zona piemontului bănățean. *Symposia Thracologica* 9 (1992), 38–43.

## HELLEBRANDT 1999

M. HELLEBRANDT, Celtic Finds from Northern Hungary. *Corpus of Celtic Finds in Hungary III* (Budapest 1999).

## HURMUZACHI/IORGA 1900

E. HURMUZACHI/N. IORGA, Documente privitoare la istoria românilor, vol. XI (București 1900).

## ILIESCU 1990

V. ILIESCU, Alexander der Grosse und Dromichaites. In: M. Tačeva, D. Bojadžiev (eds.), *Studia in Honorem Borisi Gerov* (Sofia 1990), 101–113.

## LAZAROVICI 1977

G. LAZAROVICI, Gornea – Preistorie (Reșița 1977).

## ŁUCZKIEWICZ/SCHÖNFELDER 2008

P. ŁUCZKIEWICZ/M. SCHÖNFELDER, Untersuchungen zur Ausstattung eines späteisenzeitlichen Reiterkriegers aus dem südlichen Karpaten- oder Balkanraum. *Jahrbuch der Römisch-Germanisches Zentrarium Mainz* 55 (2008), 159–210.

## MEDELEȚ 1982

F. MEDELEȚ, În legătură cu expediția întreprinsă de Alexandru Macedon la Dunăre în 335 î.e.n. *Acta Musei Napocensis* 19 (1982), 13–22.

## MEDELEȚ 1999–2000

F. MEDELEȚ, Dacia protoistorică și Familia Simuliidelor. *Analele Banatului* 7–8 (1999-2000), 293–298.

## MEDELEȚ 2002

F. MEDELEȚ, Über den Feldzug Alexanders des Grossen an die Donau im Jahr 335 v. Chr. In: K. Bošnjakov, D. Boteva (eds.), *Jubilaeus V. Sbornik v čest na prof. Margarita Tačeva* (Sofia 2002), 272–279.

## NAWOTKA 2010

K. NAWOTKA, *Alexander the Great* (Cambridge 2010).

## NÉMETI 1988

I. NÉMETI, Necropola Latène de la Pișcolt, jud. Satu Mare. I. *Thraco-Dacica* 9 (1988), 49–74.

## NÉMETI 1989

I. NÉMETI, Necropola Latène de la Pișcolt, jud. Satu Mare. II. *Thraco-Dacica* 10 (1989), 75–114.

## NÉMETI 1992

I. NÉMETI, Necropola Latène de la Pișcolt, jud. Satu Mare. III. *Thraco-Dacica* 13 (1992), 59–112.

NÉMETI 1993

I. NÉMETI, Necropola Latène de la Pișcolt, jud. Satu Mare. IV. Thraco-Dacica 14 (1993), 117–129.

PAPAZOGLU 1978

F. PAPAZOGLU, The Central Balkan Tribes in Pre-Roman Times (Amsterdam 1978).

PÂRVAN 1926

V. PÂRVAN, Getica. O protoistorie a Daciei (București 1926).

POPA 2018

C. N. POPA, Modeling identities. A case study from the Iron Age of south-east Europe (Cham 2018).

RAMSL 2020

P. C. RAMSL, Diversity of male identities in Early and Middle La Tène period cemeteries in Central Europe (Nitra 2020).

RAPIN 1995

A. RAPIN, Propositions pour un classement des équipements militaires celtiques en amont et en aval d'un repère historique: Delphes 278 avant J.-C. In: J.-J. Charpy (ed.), L'Europe celtique du Ve au IIIe siècle avant J.-C. Contacts, échanges et mouvements de populations. Actes du deuxième symposium international d'Hautvillers 8–10 octobre 1992 (Sceaux 1995), 275–290.

RAPIN 1999

A. RAPIN, L'armement celtique en Europe: chronologie de son evolution technologique du Ve au Ier s. Av. J.-C. Gladius 19 (1999), 33–67.

RAPIN 2007

A. RAPIN, Les armes des Celtes. Des messages enfouis sous rouille. MEFRA 108.2 (2007), 505–522.

RUSTOIU 1994

A. RUSTOIU, Observații privind înmormântările tumulare din Dacia preromană. In: S. Mitu et al. (eds.), Studii de istorie a Transilvaniei (Cluj-Napoca 1994), 33–37.

RUSTOIU 2005

A. RUSTOIU, The Padea-Panagjurski Kolonii Group in south-western Transylvania (Romania). In: H. Dobrzańska, V. Megaw, P. Poleska (eds.), Celts on the margin. Studies in European Cultural Interaction (7th Century BC – 1st Century AD). Dedicated to Zenon Woźniak (Krakow 2005), 109–119.

RUSTOIU 2006

A. RUSTOIU, A Journey to Mediterranean. Peregrinations of a Celtic Warrior from Transylvania. Studia Universitatis "Babeș-Bolyai". Historia. Special Issue: Focusing on Iron Age Elites 51, 1 (2006), 42–85.

RUSTOIU 2008

A. RUSTOIU, Războinici și societate în aria celtică transilvăneană. Studii pe marginea mormântului cu coif de la Ciumești (Cluj-Napoca 2008).

RUSTOIU 2012

A. RUSTOIU, Commentaria Archaeologica et Historica (I). 1. The grave with a helmet from

Ciumești – 50 years from its discovery. Comments on the greaves. 2. The Padea- Panagjurski kolonii group in Transylvania. Old and new discoveries. *Ephemeris Napocensis* 22 (2012), 159–183.

#### RUSTOIU 2015

A. RUSTOIU, Civilian and funerary space in the Dacian fortified settlement at Cugir. In: D. Micle et al. (eds.), *Interdisciplinarity in Archaeology and History. In Memoriam Florin Medeleț (1943–2005)*. *Arheovest III* (Szeged 2015), 349–367.

#### RUSTOIU 2016a

A. RUSTOIU, Some questions regarding the chronology of La Tene cemeteries from Transylvania. Social and demographic dynamics in the rural communities. In: S. Berecki (ed.), *Iron Age Chronology in the Carpathian Basin. Proceedings of the international colloquium from Târgu Mureș 8–10 October 2015* (Cluj-Napoca 2016), 235–264.

#### RUSTOIU 2016b

A. RUSTOIU, Slashing knives (hiebmesser) – Curved dagger (*sica*, -ae). Their function and symbolic role in the La Tene panoply of weapons. *Acta Musei Porolissensis* 38 (2016), 199–221.

#### RUSTOIU 2016c

A. RUSTOIU, *Commentaria archaeologica et historica* (II). *Banatica* 26 (2016), 73–100.

#### RUSTOIU 2018

A. RUSTOIU, The functional and symbolic life of the “Dacian” *sica* from its beginning until today. In: E. Nemeth (ed.), *Violence in Prehistory and Antiquity* (Kaiserlautern und Mehlingen 2018), 69–91.

#### RUSTOIU 2019

A. RUSTOIU, *Archaeological explorations of magic and witchcraft in Iron Age Transylvania* (Cluj-Napoca 2019).

#### RUSTOIU 2020

A. RUSTOIU, *Commentaria archaeologica et historica* (III). *Ephemeris Napocensis* 30 (2020), 11–38. <https://doi.org/10.33993/epnap.2020.30.15>

#### RUSTOIU/BERECKI 2015

A. RUSTOIU/S. BERECKI, Weapons as symbols and the multiple identities of warriors. Some examples from Transylvania. In: S. Wefers et al. (eds), *Waffen–Gewalt–Krieg, Beiträge zur Internationalen Tagung der AG Eisenzeit und des IAUR–Rzeszów 19.–22. September 2012*, *BUFM* 79 (Langenweissbach 2015), 127–148.

#### RUSTOIU/BERECKI 2018

A. RUSTOIU/S. BERECKI, Symbols of status and power in the everyday life of Late Iron Age Transylvania. Shaping the landscape. In: I. V. Ferencz, O. Tutilă, N. C. Rîșcuța (eds.), *Representations, signs and symbols. Proceedings of the symposium on life and daily life. Cluj-Napoca 2018*, 65–78.

#### RUSTOIU/FERENCZ 2019

A. RUSTOIU/I. V. FERENCZ, Dacian fortified settlements in the Iron Gates region during the 1<sup>st</sup> c. BC and their warrior elites. In: V. Sîrbu, C. Schuster, D. Hortopan (eds.), *Border guards of the passes, from the fortresses and the graves: the Bronze and Iron Ages, Proceedings of the 17<sup>th</sup> International Colloquium of Funerary Archaeology, Târgu Jiu, Gorj County (Romania), 4<sup>th</sup>–7<sup>th</sup> October 2018* (Târgu Jiu – Brăila, 2019), 189–209.

RUSTOIU/FERENCZ 2021

A. RUSTOIU/I. V. FERENCZ, Chronologie der vorrömischen Eisenzeit in Siebenbürgen. Die Archäologie fließender ethnischer und sozialer Identitäten. In: E. Sava, V. Iarmulschi, A. Zanoci, M. Băţ, O. Munteanu, Die Chronologie der vorrömischen Eisen- und Frühen Kaiserzeit im Mittel- und Südosteuropa: Probleme und Perspektiven (Chişinău-Berlin 2021), 75–90.

SZABÓ ET AL. 2012

M. SZABÓ/K. TANKÓ/Z. CZAJLIK, La nécropole celtique à Ludas – Varjú-Dűlő (Budapest 2012).

SZABÓ ET AL. 2018

M. SZABÓ/Z. CZAJLIK/ K. TANKÓ, La nécropole celtique à Sajópetri – Homoki- szőlőskert (Paris 2018).

TĂTULEA 1984

C. M. TĂTULEA, Aşezarea geto-dacică fortificată de la Băzdâna, jud. Dolj. Consideraţii preliminare. *Thraco-Dacica* 5 (1984), 92–110.

TURCU 1979

M. TURCU, Geto-dacii din Cîmpia Munteniei (Bucureşti 1979).

VULPE 1970

A. VULPE, Archäologische Forschungen und historische Betrachtungen über das 7. bis 5. Jh. im Donau-Karpatenrau. *Memoria Antiquitatis* 2 (1970), 115–213.

VULPE 1988

A. VULPE, Istoria şi civilizaţia Daciei în sec. IX-IV î.e.n. In: V. Dumitrescu, A. Vulpe, *Dacia înainte de Dromihete* (Bucureşti 1988), 85–113.

VULPE 2001

A. VULPE, Istoria şi civilizaţia spaţiului carpato-dunărean între mijlocul sec. al VII-lea şi începutul sec. al III-lea a.Chr. In: M. Petrescu-Dîmboviţa, A. Vulpe, (eds.), *Istoria Românilor*, vol. 1 (Bucureşti 2001), 451–500.

VULPE/ZAHARIADE 1987

A. VULPE/M. ZAHARIADE, *Geto-Dacii în istoria militară a lumii antice* (Bucureşti 1987).

VULPE 1966

R. VULPE, *Aşezări getice din Muntenia* (Bucureşti 1966).

WELLS 2007

P. S. WELLS, Weapons, ritual and communication in Late Iron Age Northern Europe, in C. Haselgrove, T. Moore (eds.), *The Later Iron Age in Britain and Beyond* (Oxford 2007), 468–477.

WELLS 2008

P. S. WELLS, *Image and Response in Early Europe* (London 2008).

WERNER 1988

W. M. WERNER, *Eisenzeitliche Tensen an der unteren und mittleren Donau*, PBF XVI/4 (München 1988).

WILLIAMS 2003

H. WILLIAMS, Introduction. *The Archaeology of Death, Memory and Material Culture*. In:

H. Williams (ed.), *Archaeologies of Remembrance. Death and Memory in Past Societies* (New York-Boston-Dordrecht-London-Moscow 2003), 1–24.

WOŹNIAK 1974

Z. WOŹNIAK, *Wschodnie pogranicze kultury latènskiej* (Wrocław-Warszawa-Kraków- Gdansk 1974).

YORDANOV 1992

K. YORDANOV, *The march of Alexander the Great into Thrace*. *Bulgarian Historical Review* 4 (1992), 11–32.

ZIRRA ET AL. 1993

V. ZIRRA, N. CONOVICI, G. TROHANI, P. GHERGHE, P. ALEXANDRESCU, GH. GÂTA, V. V. ZIRRA, *La station fortifiée de “Cetatea Jidovilor”* (Cotofenii din Dos, dép. de Dolj). *Dacia N. S.* 37, 1993, 79–157.

## ABBREVIATIONS THAT CAN NOT BE FOUND IN BERICHT DER RÖMISCH-GERMANISCHE KOMMISSION

Abhandlungen der Königlichen Akademie der Wissenschaften zu Berlin	= AKAWB
Acta Classica Universitatis Scientiarum Debrecensis, Debrecen	= ACD
Acta Ethnographica Academiae Scientiarum Hungaricae (Budapesta)	= Acta Ethnogr Acad Scien Hungaricae
Analele Academiei Române. Memoriile secțiunii istorice	= An. Acad. Române. Mem. Sec. Istor.
Analele Banatului (Timișoara)	= An. Banatului
Analele Dobrogei (Constanța)	= An. Dobrogei
Muzeul Județean Vaslui (Vaslui)	= Acta Moldaviae Meridionalis
Muzeul "Vasile Pârvan" (Bârlad)	= Acta Musei Tutovensis
Analele Universității București	= An. Univ. București
Analele Universității Iași	= An. Univ. Iași
Analele Universității „Dimitrie Cantemir” (Constanța)	= An. Univ. Constanța
Annales: économies, sociétés, civilisations (Paris)	= Ann. Écon. Soc. Civil.
Arheologia Moldovei, Institutul de Arheologie (Iași)	= ArhMold
Arkheologiya, Natsional'na akademiya nauk Ukraini. Institut Arkheologii (Kyiv)	= Arkheologiya
Annales Universitatis Apulensis (Alba Iulia)	= AUA
Annali di scienze religiose, Milano	= Annali di scienze religiose
Anuarul Institutului pentru Studii Politice, de Apărare și Istorie Militară	= Anu. Instit. Stud. Pol. Apăr. și Istor. Milit.
Archaeologisch-epigraphische Mitteilungen aus Österreich (-Ungarn), Wien	= AEM
Archiv des Vereines für Siebenbürgische Landeskunde, Hermannstadt – Kronstadt (Sibiu – Brașov)	= AVSL
Archaeologia Baltica Polonia = Peregrinatio Gotica (Łódź)	= Arh Baltica
Arheologia Medievală (Iași)	= Arh. Medievală
Antigüedad, religiones y sociedades, Huelva	= ARYS
Az alsóféhérmegyei történelmi régészeti és természettudomány évkönyve (Alba Iulia)	= AlsóTermÉvkönyve
Balcanica Posnanensia. Acta et Studia. Czasopismo wydawane przez UAM w Poznaniu	= Balcanica Posnaniensia
Buletinul cercurilor științifice studențești (Alba Iulia)	= BCȘS Alba Iulia
Buletinul Monumentelor Istorice (București)	= BMI
Instrumentum Bulletin du Groupe de travail européen	= Bull Instrumentum

sur l'artisanat et les productions manufacturées dans l'Antiquité (Montagnac)	
Bulletin antieke beschaving Annual Papers on Classical Archaeology	= BABesch
Bulletin de l'Institut historique belge de Rome (Rome)	= BullInst Hist Belge (Rome)
Cahiers du Centre Gustave Glotz, Sorbonne (Paris)	= Cahiers Centre Gustave Glotz
Complexul Muzeal „Julian Antonescu” (Bacău)	= Carpica
Cercetări arheologice, Muzeul Național de Istorie a României (București)	= Cercetări Arheologice
Muzeul Municipiului București (București)	= Cercetări arheologice în București
Classical Philology (Chicago)	= Class. Philol.
Cronica Cercetărilor Arheologice din România (București)	= CCA
Cronica Numismatică și Arheologică (București)	= Cron. Numis. Arh.
Dacia. Recherches et découvertes archéologiques en Roumanie, București, I-XII (1924–1928); Nouvelle Série: Revue d'archéologie et d'histoire ancienne (București)	
Muzeului de Istorie Galati	= Danubius
Dialogues d'Histoire Ancienne, Paris-Besançon	= DHA
Dicționarul limbii române moderne (București 1958)	= DRLM
Documenta Romaniae Historica (București)	= DRH
Les Dossiers d'archéologie, Paris	= DossPar
Ethnic and Racial Studies (London)	= Ethnic and Racial Studies
Ephemeris Napocensis, Institutul de Arheologie și Istoria Artei, Cluj-Napoca	= EphemNap
File de Istorie = Revista Bistriței (Bistrița)	= FI (Rev. Bistriței)
Muzeul județean Ilfov (București)	= File de Istorie
Greek-English Lexicon (Oxford 1966)	= Greek-English 1966
Harvard Studies in Classical Philology	= Harvard Stud. Class. Studia Philol.
A Herman Ottó Múzeum Évkönyve (Miskolc)	= HOMÉ
Hrvatski arheološki godišnjak (Zagreb)	= Hrv. Arh. God.
Historica. Historia Antigua (Salamanca)	= Stud. Hist. Hist. Antigua
Il Mar Nero Annali di archeologia e storia (Roma)	= Il Mar Nero
Izvestija Russkogo Arheologičeskogo Instituta v Konstantinopole	= Izv. Ross. Arch. Inst. Konstantinopole
Jahreshefte des Österreichischen Archäologischen Instituts in Wien	= ÖJh
Journal of Ancient History and Archaeology,	= JAHA
Institute of Archaeology and History of Art Cluj-Napoca	
Jósa András Múzeum Évkönyve (Nyíregyháza)	= JAMÉ
Journal of Indo-European Studies (Washington DC)	= JIES
Journal of the Society for Ancient Numismatists	= Journal Soc. Ancient Numism.
Könyv és könyvtár, Budapest	= Könyv és könyvtár
Labeo Rassegna di Diritto Romano (Napoli)	= Labeo
Lateinisch-Deutsch Schulwörterbuch (Leipzig 1891)	= Lateinisch-Deutsch 1891
Lateinisch-Deutsch Handwörterbuch (Hannover-Leipzig 1918)	= Lateinisch-Deutsch 1918

Litua. Studii și comunicări. Muzeul Județean Gorj, Târgu Jiu	= Litua
M. M. Roxan, P. Holder, Roman Military Diplomas, London	= RMD
Materialy po arkeologii, istorii i etnografii Tavrii.	= MAIET
Krymskoe otdelenie Instituta vostokovedeniya NAN Ukrainy (Simferopol')	
Muzeul Municipiului București	= Materiale de Istorie și Muzeografie
Materiale și Cercetări Arheologice (serie nouă) (București)	= MCA (S.N.)
Mélanges de l'École roumaine en France (Paris)	= Mél École roumaine en France
Mélanges de l'Univ St Ioseph (Beiruth)	= Mél Univ St Ioseph (Beiruth)
Mémoires de la Société Historique et Archéologique de Langres (Langres)	= Mém Soc Hist et Arch Langres
Memoria antiquitatis Acta Musei Petrodavensis	= Memoria Antiquitatis
Revista Muzeului arheologic (Piatra Neamț)	
Monumenta Germaniae Historica (München)	= MGH
Mousaios Anuarul muzeului județean Buzău	= Mousaios
A Nyíregyházi Jósa András Múzeum Évkönyve (Nyíregyháza)	= Josa Andras Múz Évk
Muzeul Național de Istorie a României (București)	= Muzeul Național
Norba Revista de arte, geografía e historia (Cáceres)	= Norba
Numismatische Zeitschrift	= NZ
O Arqueólogo Português, Lisboa	= Arque. Português
Opțiuni istoriografice, Iași	= Opțiuni istoriografice
Orientalia Lovaniensia Periodica, Lovaina (Leuven)	= OLP
Ostraka Rivista di antichità (Napoli)	= Ostraka
Institute of Archaeology of the Czech Academy of Sciences (Prague)	= Památky Archeologické
Patrimonium Apulense, Alba Iulia	= Patrim. Apulense
Rossijskaya Arkheologiya. Institut arkeologii Rossijskoj akademii nauk (Moskva).	= RA
Rad Muzeja Vojvodine (Novi Sad)	= Rad Muz. Voj.
RepArAb Repertoriul arheologic al județului Alba, Alba Iulia, 1995 [= Bibliotheca Musei Apulensis, II]	= RepArAb
Res Antiquae (Bruxelles)	= Res Antiquae
Revista de etnografie și folclor (București)	= Rev Etnogr și Folclor
Revista Bistriței	= Rev. Bistriței
Muzeul Municipiului București	= Revista de Cercetări Arheologice și Numismatice
Muzeul Național de Etnografie și Istorie Naturală a Moldovei (Chișinău)	= Revistă de Etnografie, Științele Naturii și Muzeologie
Revista de Istorie (București)	= Rev. de Istor.
Revista Facultăților de teologie din Patriarhia Română (București)	= Stud Teologice
Revista Muzeelor, București	= Rev. Muzeelor
Revue archéologique de l'Est et du Centre-Est (Paris)	= RAEst
Revue des Études Sud-Est Européennes (Bucharest)	= Rev. Études SE Européennes

Revue Historique (Paris)	= Rev. Historique
Revue Historique du Sud-Est Européen (Bucharest)	= RHSEE
Revista Storica dell'Antichita (Roma)	= Riv. Stor. Antichita
Strabon (Iași)	= Strabon
Studia Archaeologica, Roma	= StArch
Studia Antiqua et Archaeologica (Iași)	= SAA
Studii și Cercetări de Istorie veche și Arheologie, Institutul de Arheologie "Vasile Pârvan" (București)	= SCIV(A)
Slovenská Archeologia. Archeologický ústav SAV (Nitra)	= SlovArch
Stratum plus, Vysshaya Antropologicheskaya Shkola (Chișinău)	= Stratum plus
Studia Universitatis „Babeș-Bolyai”, seria Historia, Cluj-Napoca	= Stud. Historia UBB
Studia historica. Historia Antigua (Salamanca)	= Stud.Hist. Histor. Antig.
Studia Thracologica (București)	= Stud. Thracologica
Studii și Comunicări Câmpulung	= Stud. Com. Câmpulung
Studium, Debrecen	= Studium
Symposia Thracologica (București)	= Symp. Thracologica
Transactions and Proceedings of the American Philological Association, Atlanta	= TAPA
Transsilvania. Ein Beiblatt zum Siebenbürger Boten, Hermannstadt (Sibiu)	= TranssilvBB
Uniwersytet Im Adama Mickiewicza w Poznaniu, Seria Historia (Poznań)	= Uniw Adama Mickiewicza Poznan
Vestigia. Beiträge zur Alten Geschichte (München)	= Vestigia
Arkheologicheskij muzej-zapovednik "Tanais" (Rostov na Donu)	= Vestnik Tanaisa
Państwowe Muzeum Archeologiczne w Warszawie (Warszawa)	= Wiadomości Archeologiczne
Zeitschrift des Deutschen Palästina-Vereins	= ZDPV
Zeitschrift für Geschichte	= Zeitschr. Gesch.

## GUIDELINES FOR “EPHEMERIS NAPOCENSIS”

The journal publishes articles written in English, German, French, Italian or Spanish. Each article must be accompanied by five keywords and a 200-words abstract which should be placed after the title and the author(s)'s name(s).

The following formatting rules should be used:

- font in main text: Times New Roman 12; Justify; line spacing: 1.5;
- font in footnotes: Times New Roman 10; line spacing: 1;
- font in title: Times New Roman 14, Capital letters, Bold, Centred;
- font in author(s)'s name(s): Times New Roman 12, Capital letters, Bold, Centred; spacing: 2 under the title;
- author(s) name(s), institutional affiliation and e-mail address should be added at the end of the article;
- Italic font should only be used for Latin terms. For special fonts (e.g. ancient Greek), an Unicode-compliant font should be used;

Bibliography:

– footnotes:

Books:

DAICOVICIU 1972, 45–78

H. DAICOVICIU, *Dacia de la Burebista la cucerirea romană* (Cluj-Napoca 1972).

Articles in journals:

FINK 1958, 107–110.

R. O. FINK, *Hunt's pridianum: British Museum Papyrus 2851*, *Journal of Roman Studies* 48, 1958, 102–116.

For two or more authors:

VÁGÓ/BÓNA 1976

E. B. VÁGÓ/I. BÓNA, *Die Gräberfelder von Intercisa* (Budapest 1976).

Articles published in conference proceedings or thematic volumes:

DVORSKI 1996, 217–220

T. DVORSKI, *Archaeological Investigations on Limes Alutanus in 1980–1984 (Dacia Inferior – Malvensis)*. In: P. Petrovič (ed.), *Roman Limes on the Middle and Lower Danube* (Belgrade 1996), 215–222.

**NEW! Include the DOI number for articles that have it:**

OPREANU 2020

C. H. OPREANU, *Commodus restitutor commerciorum*. *Ephemeris Napocensis* 30, 2020, 79–100. <https://doi.org/10.33993/epnap.2020.30.79>

**NEW! Do not use abbreviations for the journals' titles!**

Online sources: the link and accession date should be included.

**Illustrations:**

- the author(s) is/are responsible for obtaining the required copyright of each illustration; sources/authors should be indicated;
- a caption list should be submitted with the article;
- all illustrations should be submitted as separate files, not included in text, but their location can be indicated;
- plates should be submitted as JPG, TIFF or CDR files (Corel Draw); they should include the scale; photos should be submitted as jpg or tiff files;
- file size: photos – at least 600 dpi; drawings, graphs, maps – at least 300 dpi.

## REVISTE PUBLICATE LA EDITURA ACADEMIEI ROMÂNE

ANUARUL INSTITUTULUI DE ISTORIE DIN CLUJ-NAPOCA  
ANUARUL INSTITUTULUI DE ISTORIE „A. D. XENOPOL” IAȘI  
ARHEOLOGIA MOLDOVEI  
ARHIVA GENEALOGICĂ  
ARHIVELE OLTENIEI  
ARS TRANSSILVANIAE  
DACIA. REVUE D'ARCHÉOLOGIE ET D'HISTOIRE ANCIENNE  
EPHEMERIS NAPOCENSIS  
REVISTA ISTORICĂ  
REVUE DES ÉTUDES SUD-EST EUROPÉENNES  
REVUE ROUMAINE D'HISTOIRE  
REVUE ROUMAINE D'HISTOIRE DE L'ART  
– SÉRIE BEAUX-ARTS  
– SÉRIE THÉÂTRE-MUSIQUE-CINÉMA  
STUDII ȘI CERCETĂRI DE ISTORIA ARTEI  
– SERIA ARTĂ PLASTICĂ  
– SERIA TEATRU-MUZICĂ-CINEMATOGRAFIE  
STUDII ȘI CERCETĂRI DE ISTORIE VECHE ȘI ARHEOLOGIE  
THRACO-DACICA

La publication “Ephemeris Napocensis” paraît 1 fois par an. Toute commande de l'étranger sera adressée à:  
EDITURA ACADEMIEI ROMÂNE, Calea 13 Septembrie nr. 13, Sector 5, P.O. Box 5–42, București,  
Romania, RO–76117, tel. 40 21 – 411 90 08, tel./fax 40 21 – 410 39 83; 40 21 – 410 34 48;  
RODIPET S. A. Piața Presei Libere nr. 1, Sector 1, P. O. Box 33–57, fax 40 21– 222 64 07,  
tel. 40 21–618 51 03; 40 21– 222 41 26, București, România; ORION PRESS IMPEX 2000,  
P. O. Box 77–19, tel. 40 21 653 79 85; fax. 40 21–324 06 38, București 3-Romania

